



Warunki techniczne

PODŁĄCZENIA SILNIKÓW PRZEWODOWYCH



KONIECZNIE



1. Przed przystąpieniem do montażu, podłączenia lub regulacji silnika należy zapoznać się z instrukcją podłączenia i regulacji silnika.

**NIEPRZESTRZEGANIE INSTRUKCJI
PODŁĄCZENIA I REGULACJI SILNIKA
MOŻE BYĆ ZAGROŻENIEM DLA ZDROWIA
I ŻYCIA ORAZ MOŻE MIEĆ WPŁYW NA
POPRAWNĄ PRACĘ ROLETY I PRAWA
WYNIKAJĄCE Z GWARANCJI.**



2. Instalacja musi być wykonana przez uprawnionego instalatora posiadającego odpowiednie uprawnienia (Dz.U. 1997 Nr.54 poz. 348 Prawo energetyczne Rozdział 6 art.54.) postępującego zgodnie z normami obowiązującymi w danym kraju.

- uprawnienia SEP do 1 kV



Proponujemy odbycie szkolenia z zakresu podłączeń i programowania napędów:

- napędy serii S
- napędy radiowe PORTOS
- system sterowania Intronix, napędy DELUX
- system sterowania i napędy SOMFY
- system sterowania i napędy ASA

Szkolenia organizowane są dla nowych i obecnych Klientów w siedzibie firmy PORTOS w Kaliszu.

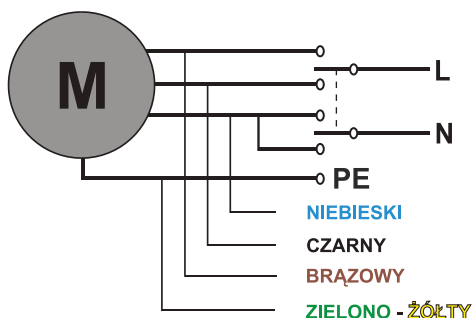


WAŻNE



3. W instalacji zasilającej należy stosować przewody o przekroju minimum 1,5 mm².

Sposób podłączenia silników przewodowych PORTOS, DELUX, SOMFY, ASA:



Silnik z przełącznikiem na wyjściu posiada czterożyłowy przewód o długości około 1,5 m., który jest wyprowadzony na zewnątrz rolety

- przewód koloru **zielono - żółtego** służy jako uziemienie
- przewód koloru **niebieskiego** stanowi zero (N)
- przewody koloru **czarnego** i **brązowego** decydują o kierunku obrotu napędu

ZAŁECAMY UŻYWANIE PRZEŁĄCZNIKÓW Z OFERTY FIRMY PORTOS. W PRZYPADKU ZASTOSOWANIA PRZEŁĄCZNIKÓW INNEJ FIRMY, PORTOS NIE PONOSI ODPOWIEDZIALNOŚCI ZA USZKODZENIA POWSTAŁE Z TYTUŁU NIEPRAWIDŁOWEGO DZIAŁANIA PRZEŁĄCZNIKA.

KONIECZNIE

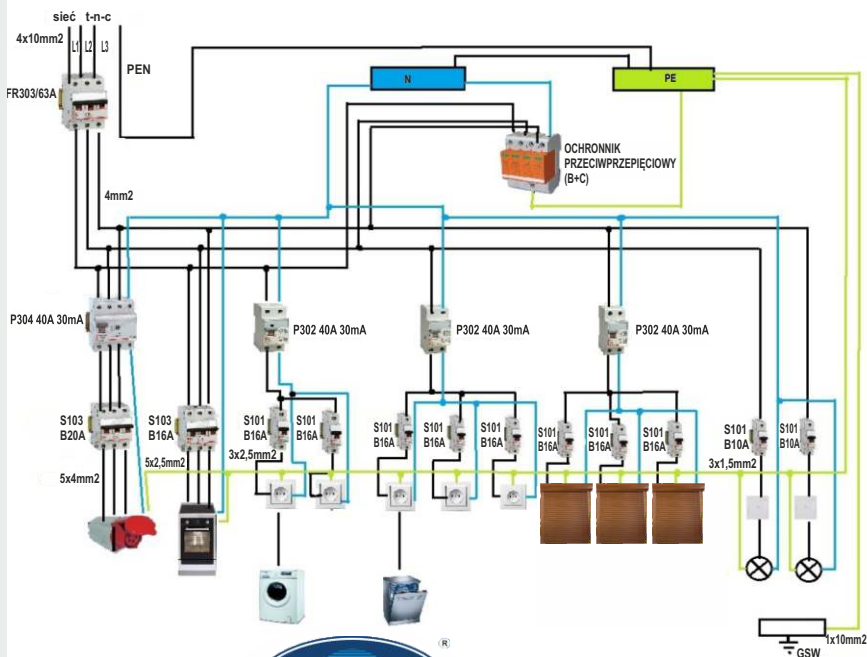
230 V
50 Hz

230 V
50 Hz

4. W przypadku montażu napędów ze sterowaniem radiowym wymagana jest instalacja zgodna z obecnymi przepisami w której wartość napięcia wynosi 230V 50Hz. Dla poprawienia parametrów sieci należy stosować elementy ochrony przepięciowej B-C i D.

Instalacja elektryczna do sterowania rolet powinna być:

- oddzielnym obwodem elektrycznym
- zabezpieczona w wyłącznik instalacyjny typu **S**
- w razie potrzeby zabezpieczona elementami ochrony przepięciowej typu **D**
- instalacja musi być dostosowana do obwodów sterujących roletami pod kątem obciążenia i zabezpieczenia prądowego.
- zalecamy żeby przewód silnika był poprowadzony z punktu łączenia z instalacją elektryczną do rolety w „peszlu” (takie podłączenie ułatwi czynności serwisowe)

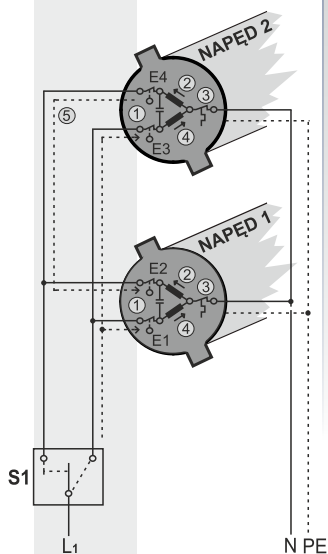


WAŻNE



5. Napędy przewodowe należy podłączać w taki sposób aby do jednego przełącznika był podłączony tylko jeden napęd.

W PRZYPADKU MONTAŻU NAPĘDÓW Z MECHANICZNYM UKŁADEM KRAŃCOWYM (np. PORTOS) NIEDOPUSZCZALNE JEST PODŁĄCZANIE WIĘCEJ NIŻ JEDNEGO NAPĘDU DO JEDNEGO PRZEŁĄCZNIKA



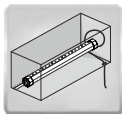
1. Kondensator
2. Uzwojenie pomocnicze
3. Wyłącznik termiczny
4. Uzwojenie robocze
5. Napięcie powrotne 1000 V

Po wciśnięciu przełącznika S1 obydwa napędy poruszają się w tym samym kierunku. Po osiągnięciu położenia krańcowego przez NAPĘD 1, wyłącznik krańcowy E1 wyłącza napęd. NAPĘD 2 obraca się nadal i podając napięcie powrotne powoduje uruchomienie NAPĘD 1 w kierunku przeciwnym. Powoduje to zamknięcie obwodu przez wyłącznik krańcowy E1, ruch napędu w kierunku początkowym i ponowne wyłączenie napędu przez wyłącznik krańcowy E1. Napęd wprawia roletę w niekończący się ruch wahadłowy.

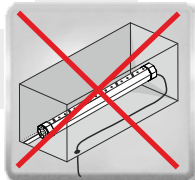
Ponieważ napięcie powrotne może wynosić nawet 1000 V dochodzi do przeciążenia wyłącznika krańcowego E1. Prowadzi to w konsekwencji do stałego zwarcia jego styków a w konsekwencji do braku pozycji krańcowej w danym kierunku.



UWAGA



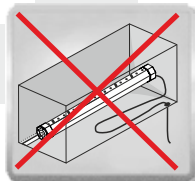
6. Nie należy podłączać napędów do instalacji aktualnie będącej pod napięciem (stosować przeznaczony do tego przewód montażowy zalecany przez producenta danego typu napędu).



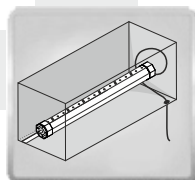
- przewody zasilające powinny być tak zamocowane aby nie zostały uszkodzone przez pracującą roletę.



- sterownik powinien być zamontowany na wysokości ok. 140 cm od podłogi w takim miejscu aby można było obserwować pracę rolety.



- należy przeprowadzać regularne kontrole stanu technicznego rolety (silników, przewodów).



- przewód zasilający napęd powinien być zapętlony wewnątrz rolety oraz przytwierdzony sztywno do boków rolety.



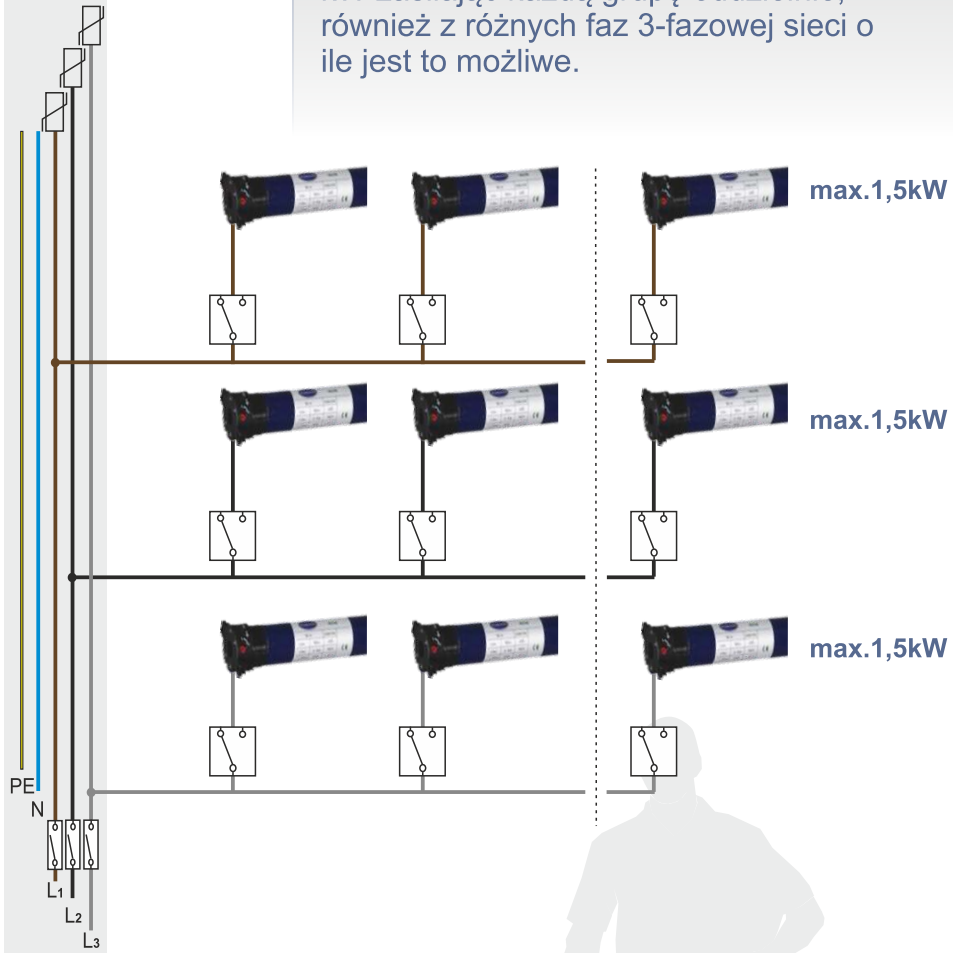
- chronić przed bezpośrednim działaniem warunków atmosferycznych.

WAŻNE

max.
1,5kW

max.
1,5kW

7. W przypadku podłączenia grupowego napędów, których całkowita moc przekracza 1,5 kW, należy te napędy rozbić na grupy o mocy całkowitej 1-1,5 kW zasilając każdą grupę oddzielnie, również z różnych faz 3-fazowej sieci o ile jest to możliwe.



Schemat prawidłowego podłączenia grupowego napędów

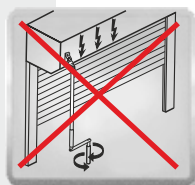


UWAGA



8. Napędy powinny być odłączone od sieci zasilającej na czas prac wykończeniowych, budowlanych lub remontowych celem ochrony ich przed nagłymi skokami napięć występujących w instalacji.

! NIE PODŁĄCZAĆ SILNIKÓW RUROWYCH I ELEMENTÓW STEROWANIA AUTOMATYKĄ DO INSTALACJI BUDOWLANYCH !



! NIE KORZYSTAĆ Z AWARYJNEGO RĘCZNEGO PODNOSZENIA (NHK) GDY SILNIK ZNAJDUJE SIĘ POD NAPIĘCIEM !



! NIEWŁAŚCIWY DOBÓR MOCY SILNIKA (MOMENT OBROTOWY) DO CIĘŻARU PANCERZA MOŻE SKUTKOWAĆ USZKODZENIEM SILNIKA !



Niezastosowanie się do wymienionych zaleceń dotyczących bezpieczeństwa oraz zasad montażu może grozić poważnymi uszkodzeniami ciała lub śmiercią, jednocześnie grozi to utratą praw wynikających z gwarancji.



PORTOS TR7

**spółka z ograniczoną odpowiedzialnością
spółka komandytowa**

ul. Złota 71
62-800 Kalisz
tel 62 768 40 40
62 768 40 46

E-mail: sekretariat@portosrolety.pl
www.portosrolety.pl

Poniedziałek-piątek, godz. 7.00-15.00

WSPARCIE TECHNICZNE:

tel. 62 768 40 63

DZIAŁ AUTOMATYKI:

tel. kom. 669 756 161
tel. 62 768 40 46
tel. kom. 693 156 115
tel. 62 768 40 40

DZIAŁ REKLAMACJI (SERWISU):

tel. 62 768 40 45, 62 768 40 51, 62 768 40 32



ROLETY OKIENNE, ROLETKI MATERIAŁOWE, SILNIKI

PORTOS TR7 SPÓŁKA Z OGRANICZONĄ ODPOWIEDZIALNOŚCIĄ SPÓŁKA KOMANDYTOWA,
UL. ŻŁOTA 71, 62-800 KALISZ

TEL. SEKRETARIAT: 62 768-40-00, 62 768-40-43; 31; 23; 20 FAX: 62 768-40-25
konto: mBANK S.A. OJKALISZ NR 02 1140 1993 0000 2545 5400 1001

PORTOS TR7 spółka z ograniczoną odpowiedzialnością spółka komandytowa z siedzibą w Kaliszu zarejestrowana została w Krajowym Rejestrze Sądowym pod nr 0000711535

prowadzonym przez Sąd Rejonowy XXII Wydział Gospodarczy Krajowego Rejestru Sądowego w Poznaniu
www.portosrolety.pl sekretariat@portosrolety.pl

KARTA GWARANCYJNA

1. PORTOS TR7 spółka z ograniczoną odpowiedzialnością spółka komandytowa w Kaliszu, zwana dalej jako firma PORTOS, jako producent bram rolowanych i rolet okiennych z PCV i aluminium, z zastrzeżeniem postanowień pkt 2 Karty Gwarancyjnej, udziela gwarancji dla produkowanych przez siebie wyrobów:

- Zaluzyje Zewnętrzne - 2 lata
 - Bramy i Ostony Rolowane - 2 lata
 - Silniki radiowe PORTOS seria S - 2 lata
 - Silniki przewodowe PORTOS seria S - 5 lat
 - Silniki PORTOS DELUX, SOMFY, ELERO, ASA - 5 lat
 - Elementy sterowania PORTOS, INTRONIC, SOMFY, ELERO, GO - 2 lata
2. Reklamacje należy złożyć na piśmie w punkcie sprzedaży, w którym sprzedana została roleta lub brama, wraz z dowodem jej zakupu oraz kartą gwarancyjną.
3. Gwarancja liczy się od dnia dokonania odbioru produktu od firmy PORTOS.
4. Warunkiem rozpatrzenia reklamacji jest całkowite uregulowanie należności za dostarczony towar. Warunek ten nie dotyczy sprzedaży na rzecz osób fizycznych nie prowadzących działalności gospodarczej.
5. Ważną kartą gwarancyjną zawiera: imię i nazwisko oraz numer uprawnień instalatora (dotyczy instalacji urządzeń elektrycznych) wraz z czytelnym podpisem, datę oraz miejsce montażu, pieczętulkę sprzedającego.
6. W przypadku niezasądzonego wezwania reklamacyjnego klient zostanie obciążony kosztami obsługi reklamacji poniesionymi przez producenta.
7. Montaż produktów powinien być dokonywany przez wykwalifikowane ekipy monterskie zgodnie z projektem, instrukcją montażu i zasadami sztuki budowlanej. Montaż nie powinien ograniczać swobodnego dostępu do klapy rewizyjnej (serwisowej). Instalacje elektryczne powinny być wykonane przez osoby z uprawnieniami SEP.
8. Dokonanie wszelkich czynności w zakresie programowania sterowników, przełączników lub silników z uwzględnieniem regulacji pozycji krańcowych powinno odbyć się po montażu rolet lub bram.
9. W przypadku zabudowania elementów rolety lub bramy tj. prowadnice, klapa rewizyjna klient zobowiązany jest na własny koszt udostępnić serwisantowi firmy PORTOS swobodny dostęp umożliwiający naprawę rolety lub bramy, a w przypadku rolet zewnętrznych zamontowanych wyżej niż na parterze zapewnić podnośnik lub rozłożone rusztowanie.
10. W przypadku rolet nadształtych zewnętrzna część skrzyńki powinna być zabudowana w 70% od górnej krawędzi rolety.
11. Wszystkie wady powstałe w trakcie produkcji lub wynikające z wad materiału objęte gwarancją, zostaną usunięte w ciągu 21 (dwudziestu jeden) dni od dnia zgłoszenia, przy czym czas usunięcia bardziej skomplikowanych usterek może się wydłużyć.
12. Gwarancja nie obejmuje szkód powstałych wskutek:
- zastosowania wyrobu niezgodnie z przeznaczeniem lub elementów stolarki pochodzących od innego producenta, niż stosowane przez firmę PORTOS;
 - niewłaściwie położonej instalacji elektrycznej;
 - nieprawidłowego podłączenia pod instalację polegającej na zmianie kolejności zasilania, jak i regulacji;
 - niewłaściwej obsłudze; zmian w instalacji zasilającej (podłączenie chemiczne, ognień, itp.) oraz wzmianki;
 - działanie czynników zewnętrznych (substancje chemiczne, ognień, itp.) oraz wzmianki;
 - zmian konstrukcyjnych oraz napraw przeprowadzonych przez osoby nieupoważnione;
 - nieprawidłowego montażu, stwierdzonego przez przedstawiciela firmy PORTOS;
 - zastosowania plany montażowej powodującej odkształcenie elementów rolety;
 - nieprawidłowej obróbki elewacyjnej, spowodowanej docieśnięciem pokrywy

- zewnętrznej rolety lub bramy m.in. styropianem, wełną mineralną, klinkierem, tynkiem lub klejem,
- uszkodzeń mechanicznych powstających przy odbiorze towaru,
- zużycia elementów, urządzeń, ściereczek - w przypadku słizgaczy statycznych w roletach lub bramach,
- klepek żywiłowych, działania sił natury,
- nieprawidłowego podłączenia pod instalację elektryczną,
- zastosowania przelazników spoza oferty handlowej firmy PORTOS,
- przymarznień podczas mrozu. Należy wtedy skontaktować się z obsługą techniczną.

13. Zastosowaniu silnika bez funkcji przeciążenia.
14. Gwarancji nie podlegają uszkodzenia mechaniczne i pęknięcia powstające w trakcie eksploatacji oraz wady dopuszczalne zgodnie z obowiązującymi normami. Gwarancja nie obejmuje konserwacji, czyszczenia oraz regulacji produktu przewidzianej w instrukcji. W czasie eksploatacji rolet i bram na powierzchni pancerza mogą pojawić się otarcia i zarysowania (szczególnie w miejscach zamontowanych słizgaczy). Uszkodzenia takie nie mogą być podstawą do reklamacji wyrobu.
15. Usunięcia wady lub naprawa poprzez wymianę produktu wadliwego na produkt wolny od wad nie powoduje rozpoczęcia biegu terminu Gwarancji ani jej wydłużenia.
16. Gwarancji podlegają tylko napędy podłączone zgodnie z instrukcją podłączenia i regulacji silnika rurowego", napędy w instalacjach zgodnych z „warunkami technicznymi podłączenia silników radiowych i przewodowych” oraz z obowiązującymi przepisami.
17. Sposób usunięcia usterek pozostaje po stronie firmy PORTOS.
18. Klient zobowiązany jest do ilościowego i jakościowego odbioru wyrobów w zakresie wad jawnych, które nie mogą być podstawą reklamacji po odbiorze rolet i bram. Za wady jawne uważa się niezgodności: wymiarów, podziałów, kolorów oraz uszkodzenia mechaniczne typu: rysy, pęknięcia itp. W przypadku stwierdzenia wad jawnych klient, który zdecydował się zamontować wadliwy wyrób traci prawo jego reklamowania oraz dochodzenia naprawy innych szkód spowodowanych wadą wyrobu.

19. PORTOS Sp.J. zastrzega sobie prawo decyzji w określeniu zakresu odpowiedzialności tytułem uszkodzenia (zniszczenia) rolety lub bramy, przy równoczesnym wyrażeniu zgody na przekazanie sprawy do niezależnego eksperta lub instytutu uzgodnionej między stronami.

20. Gwarancja dotyczy wyłącznie szkód powstających w przedmiocie umowy i odpowiedzialności firmy PORTOS ograniczona jest do zwrotu wartości sprzedanych wyrobów. Producent nie ponosi odpowiedzialności za inne koszty spowodowane wadą wyrobu.

21. Firma PORTOS nie uwzględnia reklamacji dotyczących różnic odcieni elementów składowych rolety tych samych kolorów w szczególności kolorów drewnopodobnych, a także różnic uwarunkowanych wzorami strukturalnymi koloru. Rozbieżności zależne są od półfabrykatów dostarczanych przez producentów w różnych odstępach czasu.

22. Kupujący może utracić prawa wynikające z gwarancji, nie stosując się do zaleceń zawartych w instrukcjach montażu oraz warunkach technicznych żaluzji zewnętrznych, brami i osłon rolowanych oraz urządzeń elektrycznych.

23. W sprawach nieuregulowanych postanowieniami Karty Gwarancyjnej mają zastosowanie odpowiednie przepisy Kodeksu Cywilnego.

24. Gwarancja obowiązuje na terenie krajów, do których firma PORTOS sprzedała swoje wyroby bezpośrednio.

25. Niniejsza gwarancja na sprzedany towar konsumpcyjny nie wyłącza, nie ogranicza ani nie zawiesza uprawnień kupującego wynikających z niezgodności towaru z umową.

26. Pakowanie, przechowywanie oraz transport zgodnie z obowiązującymi normami.

27. Klient zapoznał się i akceptuje ogólne warunki sprzedaży i dostawy firmy PORTOS.

UWAGI DODATKOWE:

- po zamontowaniu rolet lub bram należy zerwać folię ochronną oraz etykiety samoprzylepne do 3 tygodni po ich zamontowaniu, nie później jednak niż 2 miesiące od daty odbioru towaru od producenta rolet.

- nie należy malować rolet ani bram farbami, bądź lakierem, jak również nanosić jakichkolwiek dodatkowych warstw ochronnych,

- wszelkiego rodzaju zabrudzenia rolet lub bram, np. rdzę, sadzę, zaprawę murarską itp. należy niezwłocznie usunąć,

- do czyszczenia rolet i bram nie należy używać środków chemicznych powodujących uszkodzenia powłok zew.



**WSZELKIE PODŁĄCZENIA ELEKTRYCZNE
POWINNY BYĆ WYKONYWANE PRZEZ
ELEKTRYKA Z UPRAWNIENIAMI SEP**

Imię i nazwisko:

Miejscowość i data:

Numer uprawnień SEP:

Podpis:

Nr. faktury:

Dystrybutor: